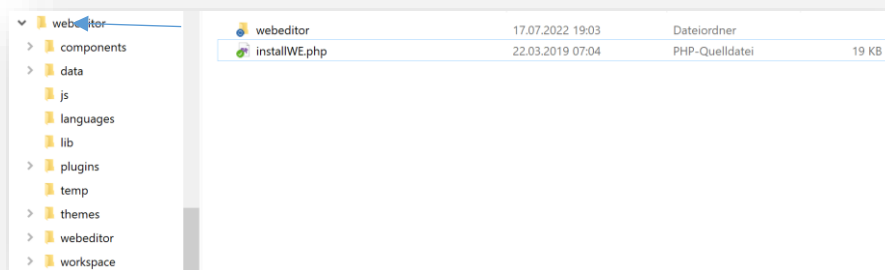


Einrichtung des WebEditors

Für die Einrichtung des WebEditors müssen einmalig Dateien auf den Webserver kopiert werden. Sollten die notwendigen FTP-Ports innerhalb der Schule nicht freigeschaltet sein, dann müssen Sie den Vorgang von außerhalb der Schule durchführen. Die folgende Beschreibung ist an einem bplaced-Account ausgerichtet, kann aber sehr einfach auf andere Anbieter transferiert werden.

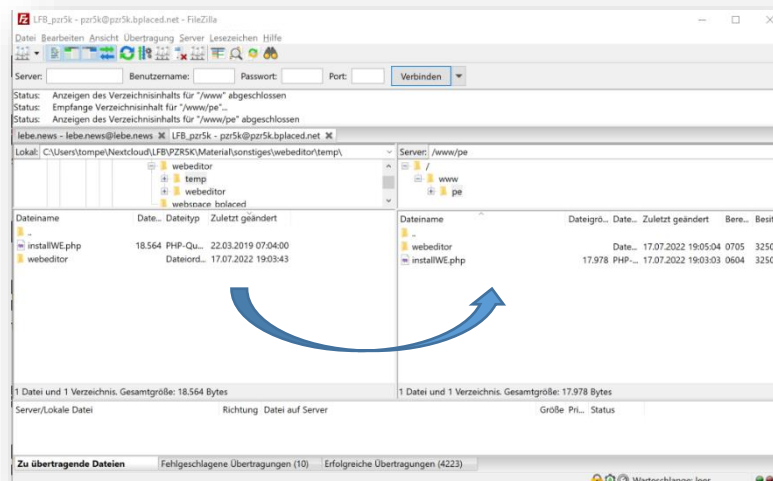
Schritt 0 – Installationsdatei lokal entpacken

Entpacken Sie die bereitgestellte Datei „webeditor_PHPX.x.zip“. Wählen Sie in Abhängigkeit der eingesetzten PHP-Version die passende ZIP-Datei aus (Version 7 bzw. Version 8)! Das Ergebnis ist eine Datei namens „installWE.php“ und ein Verzeichnis namens „webeditor“.



Schritt 1 – Upload der Installationsdateien

Wechseln Sie auf dem Webserver in das Verzeichnis „www“ und erstellen Sie dort ein neues Verzeichnis (optional, im Beispiel unten „pe“). Kopieren Sie die in Schritt 0 entpackte Datei „installWE.php“ und das Verzeichnis „webeditor“ in das neue Verzeichnis. Den FTP-Client können Sie nun schließen.

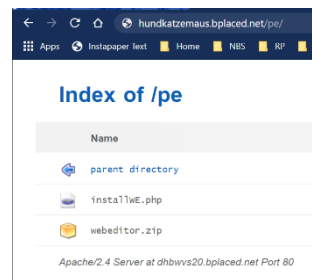


Schritt 2 – Installationsverzeichnis einsehen

Öffnen Sie einen aktuellen Browser und rufen Sie die Datei den Inhalt des neu erstellten Verzeichnisses ab. Die URL könnte wie folgt aussehen:

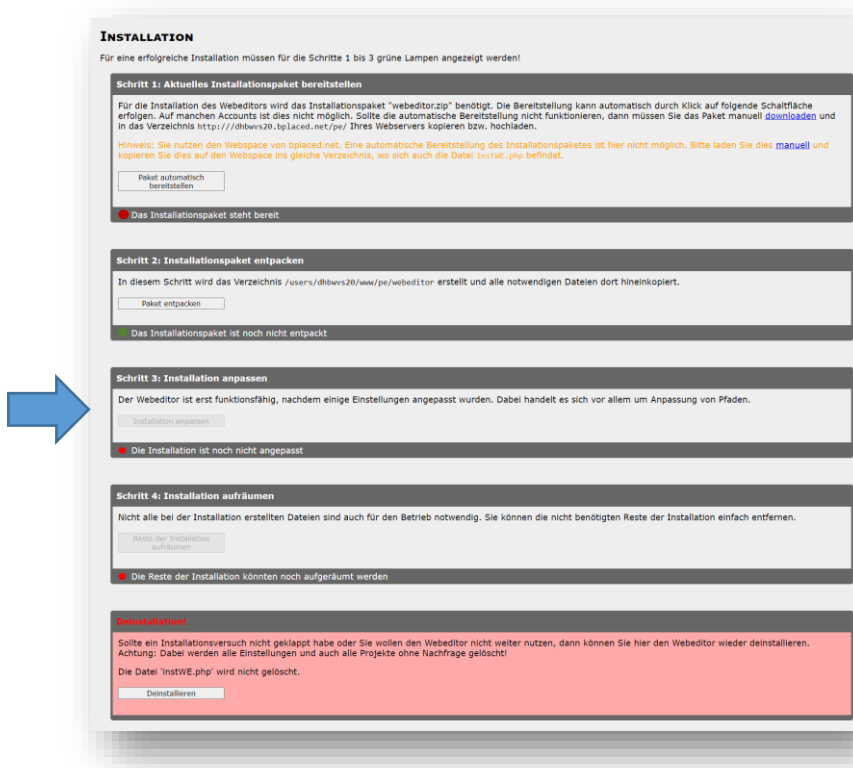
`http://hundkatzemaus.bplaced.net/pe/`

wobei **hundkatzemaus** der Name ihres Heimverzeichnis ist. Diesen haben Sie beim Anlegen des Accounts festgelegt. „**pe**“ ist der Name des in Schritt 1 erstellten Verzeichnisses. Das Ergebnis könnte wie in der rechts dargestellten Abbildung aussehen.



Schritt 3 – Installationsseite aufrufen und WebEditor installieren

Klicken Sie nun auf den Eintrag „installWE.php“. Es wird eine neue Seite mit Anweisungen zur Installation des WebEditors angezeigt. Scrollen Sie bis zum Abschnitt „Installation anpassen“ (siehe Pfeil).



Führen Sie Schritt 3 durch, indem Sie auf die Schaltfläche „Installation anpassen“ klicken. Der Schritt wurde erfolgreich ausgeführt, wenn die Lampe grün leuchtet. Die Aufgabe des vierten Schrittes ist das Entfernen der nicht mehr benötigten Daten. Dazu gehört auch die zuvor per FTP hochgeladene Datei „webeditor.zip“. Diese wird benötigt, falls Sie den WebEditor erneut an gleicher Stelle installieren möchten. Schritt vier sollte daher erst dann ausgeführt werden, wenn sichergestellt ist, dass das System fehlerfrei läuft.

Ein Klick auf die Schaltfläche „Deinstallieren“ im roten Kasten entfernt restlos alle mit dem WebEditor in Beziehung stehenden Verzeichnisse und Dateien bis auf die Installationsdatei „installWE.php“. Vor einer Neuinstallation sollten Sie hier die vorige WebEditor-Installation deinstallieren.

Nach erfolgreicher Ausführung der auf der Seite vermerkten ersten drei Schritte erscheint im oberen Bereich ein zusätzliches Informationsfenster. Sie finden hier die URL, um den WebEditor aufzurufen und die Zugangsdaten für den WebEditor-Administrator. Das Kennwort können Sie später ändern.

Ein Klick auf die URL öffnet den WebEditor!

WICHTIGE INFORMATIONEN
Der Webeditor ist installiert.

Adresse des Webeditors: <http://dhbwvs20.hpi.acad.net/pe/webeditor>
Benutzername des Administrators: **adm**
Initiales Kennwort des Administrators: 12345

Was ist nach der Installation zu tun?
Nach erfolgreicher Anmeldung im Webeditor finden Sie mittig am rechten Rand ein "Hamburger-Menü". Befindet sich die Maus über den drei horizontalen Strichen, öffnet sich ein Menü. Hier können Sie verschiedene Einstellungen vornehmen und Schüler und/oder Projekte anlegen. Auch Schüler können dieses Menü einsehen, haben allerdings weniger Einstellungsmöglichkeiten. Auf der linken Seite befindet sich der Projektbaum. Ein Klick mit der rechten Maustaste öffnet ein Kontextmenü. Sie können so neue Verzeichnisse oder Dateien anlegen oder eine Datei im Browser zur Ansicht öffnen (-> preview). Ein Doppelklick auf eine Datei im Projektbaum öffnet diese im Editor. Das Speichern der Änderungen in einer Datei erfolgt über das Hamburger-Menü oder per Tastenkombination **Strg+S**.

ToDo
1. Ändern Sie unbedingt das Kennwort des Administrators (Benutzername: **adm**)
2. Legen Sie Schüler und Projekte an, ordnen Sie die Schüler ihren Projekten zu. Laden Sie dazu eine von Untis exportierte csv-Datei in den Explorer des Webeditors und rufen Sie im Kontextmenü den Eintrag "Schülerimport" auf. Für jeden in der hochgeladenen Datei aufgeführten Schüler wird automatisch ein Projekt und ein User angelegt. Den Schülern wird ihr Projekt zugeordnet. Die Zugangsdaten werden automatisch generiert und in die hochgeladene Datei integriert.

Eine Anleitung für die Bedienung des Webeditors ist aktuell in Arbeit. Bei Fragen einfach eineMail an [webeditor\[at\]perschke.info](mailto:webeditor[at]perschke.info) senden.

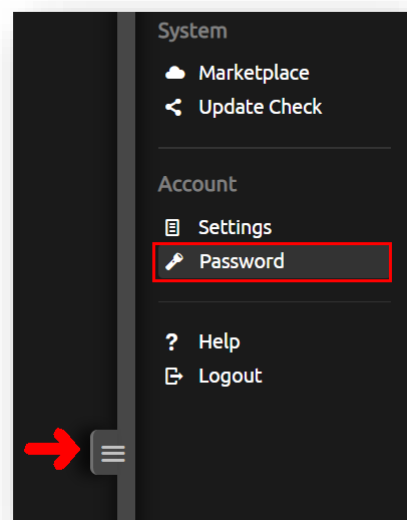
Schritt 4 – Kennwort ändern

Zunächst sollten Sie das Kennwort des WebEditor-Administrators ändern. Rufen Sie den WebEditor auf (siehe Ende Schritt 3), falls noch nicht geschehen. Melden Sie sich mit „adm“ und dem Kennwort „12345“ an.

Klicken Sie auf das Hamburger-Menü am rechten Fensterrand und wählen Sie den Eintrag „Password“. Geben Sie das neue Kennwort zweimal ein.

Hinweis:

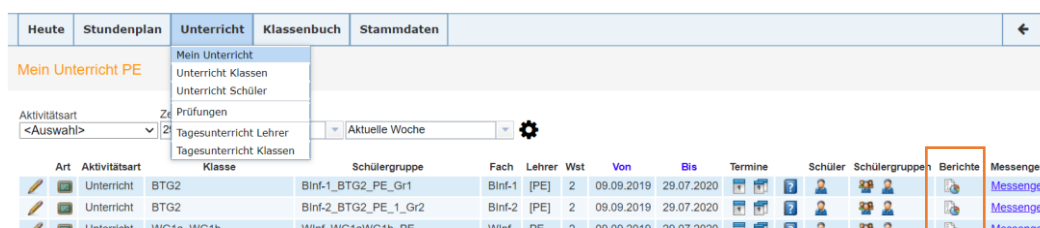
Die Schüler erhalten initial ein generiertes Kennwort und können dies auf gleichem Weg ändern.



Schritt 5 – Schüler anlegen

Die Schüler können über ein PlugIn sehr einfach angelegt werden. Dazu können die Daten direkt aus Untis exportiert werden.

Öffnen Sie Untis und melden Sie sich an. Über den Reiter „Unterricht“ und dem Eintrag „Mein Unterricht“ werden die von Ihnen unterrichteten Kurse angezeigt. Klicken Sie auf den Bericht des gewünschten Kurses.



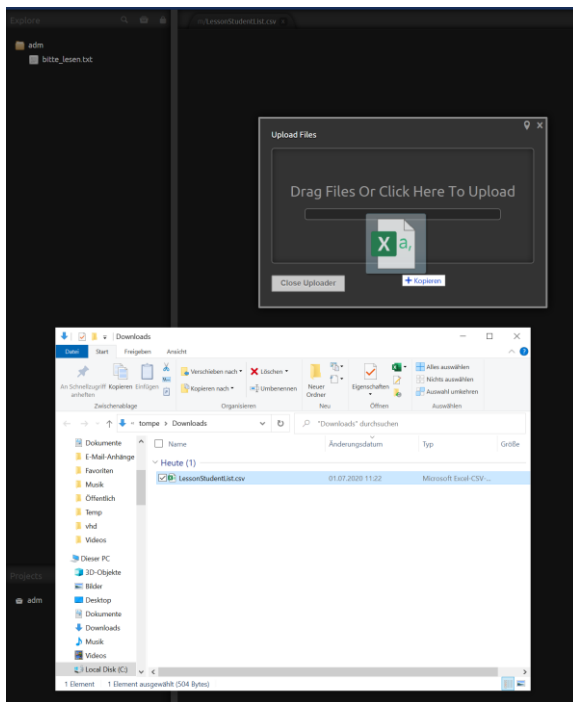
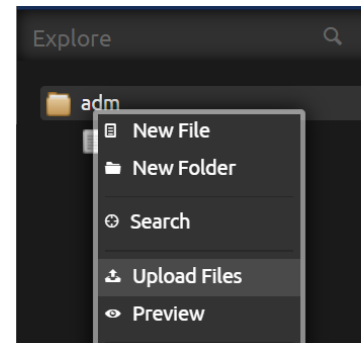
Wählen Sie den Bereich „Schüler im Unterricht“ (csv). Die Schülerdaten werden auf den Rechner geladen und befinden sich in der Regel im Verzeichnis „Downloads“.

Hinweis:

Nach Auswahl des Berichtes blendet Untis am rechten Bildrand eine grün hinterlegte Meldung mit dem Namen der Datei an. Der Download startet erst nach Klick auf den Dateinamen.

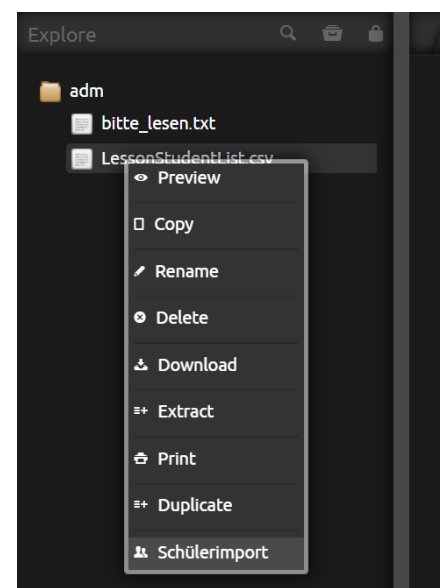


Wechseln Sie nun erneut in den WebEditor und klicken Sie mit der rechten Maustaste auf das Verzeichnis „adm“. Wählen Sie den Eintrag „Upload Files“.

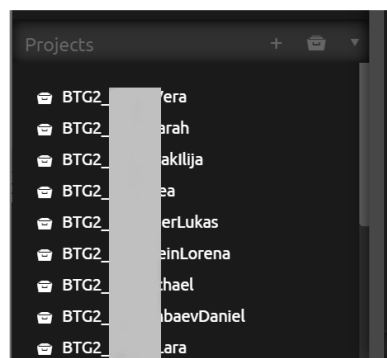
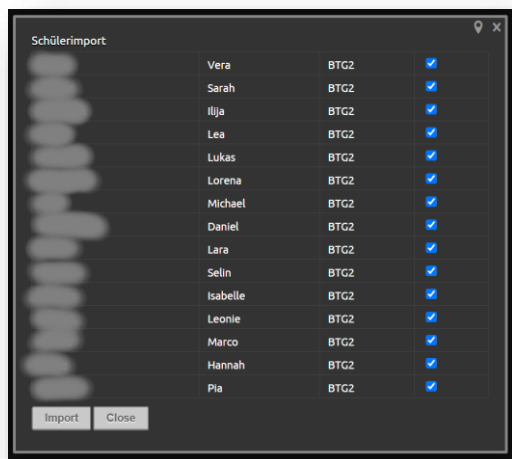


Es öffnet sich ein Dialog mit dem Text „Drag Files Or Click Here To Upload“. Ziehen Sie die Datei mit den Schülerdaten per Drag&Drop in das Fenster. Nach Abschluss des Uploads kann der Dialog geschlossen werden.

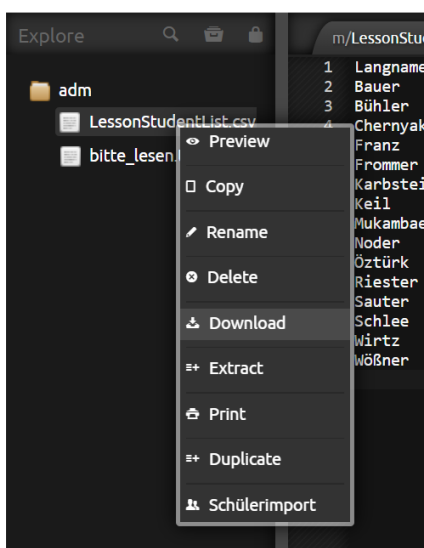
Die Schülerdaten sind nun in den WebEditor hochgeladen, die Datei wird im „Explorer“ aufgelistet. Klicken Sie die Datei mit der rechten Maustaste an und wählen Sie den Eintrag „Schülerimport“.



In einem neuen Dialog werden die Schülernamen und die Klasse aufgelistet. Für jeden Schüler, bei welchem sich in der letzten Spalte ein Haken befindet, wird nach Klick auf die Schaltfläche „Import“ ein „User“ und ein „Project“ angelegt. Die Schüler haben dabei nur Zugriff auf das ihnen zugeordnete Projekt.



Im Rahmen dieses Vorgangs wird die Datei mit den Schülerdaten mit den vom System generierten Zugangsdaten ergänzt. Jede Zeile enthält nun den Projektname, den Anmeldename, das Kennwort und den Link auf den WebEditor.



Die Datei kann als Quelldatei für einen Serienbrief genutzt werden. Somit lässt sich sehr einfach für jeden Schüler ein Dokument mit allen wichtigen Informationen erstellen.

Dazu muss die Datei mit den Schülerdaten vom WebEditor auf den lokalen Rechner geladen werden. Klicken Sie die Datei mit der rechten Maustaste an und wählen Sie „Download“. Die Datei befindet sich nun in der Regel in ihrem Downloadverzeichnis.

Hinweis:

Möglicherweise ist im Downloadverzeichnis bereits eine gleichnamige Datei vorhanden. In diesem Fall wird der Dateiname um eine Ziffer ergänzt. Wenn Sie unsicher sind, welches die aktuelle Datei ist, dann orientieren Sie sich am Änderungsdatum.

Sie können nun das Serienbrief-Dokument „WebEditorZugangsdaten.docx“ laden und die eben heruntergeladene Datei mit den Schülerdaten als Quelle einbinden. Passen Sie das Dokument gemäß ihren Wünschen an. Pro Schüler wird nun ein Informationsblatt erstellt:

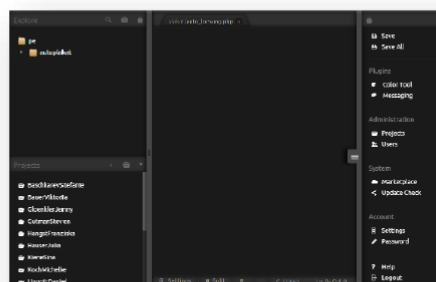
Arbeiten mit dem WebEditor

Der WebEditor ist eine Online-Programmierungsumgebung, vorwiegend zur Erstellung von Internetseiten. Wir nutzen das Programm zur Verwaltung und Bearbeitung von HTML-, CSS- und PHP-Seiten.

Um mit dem Programm arbeiten zu können, benötigen Sie einen Internetzugang und einen beliebigen Web-Browser. Rufen Sie folgende Seite auf:

<http://fam.perschke.info/webeditor>

Der Zugang ist kennwortgeschützt. Ihre Zugangsdaten finden Sie unten auf dieser Seite.



Das Programm können Sie sowohl in der Schule als auch zu Hause aufrufen. Die von Ihnen erstellten Dateien werden in jedem Fall auf einem Schulserver gespeichert, der dauerhaft mit dem Internet verbunden ist. Dies hat den Vorteil, dass keine Synchronisierung der Ergebnisse von zu Hause mit den Ergebnissen in der Schule und umgekehrt notwendig ist. Dennoch sollten Sie immer am Ende Ihrer Arbeit eine Sicherung machen. Klicken Sie dazu mit der rechten Maustaste auf den Projektordner und wählen Sie den Eintrag „Download“ aus. Die Sicherung wird in Form einer Datei mit der Dateiendung „tar.gz“ gespeichert. Heben Sie diese Datei gut auf!

Das Ergebnis Ihrer Arbeit können Sie von jedem internetfähigen Endgerät jederzeit betrachten. Rufen Sie dazu folgende Seite auf und ersetzen Sie **PPROJEKT** durch den Projektnamen und **Datei** durch den Namen der Startdatei

http://fam.perschke.info/webeditor/workspace/WGEb_BechtholdJennifer/PPROJEKT/Datei

Beispiel:

http://fam.perschke.info/webeditor/workspace/WGEb_BechtholdJennifer/autoplakat/auto.php

Zugangsdaten

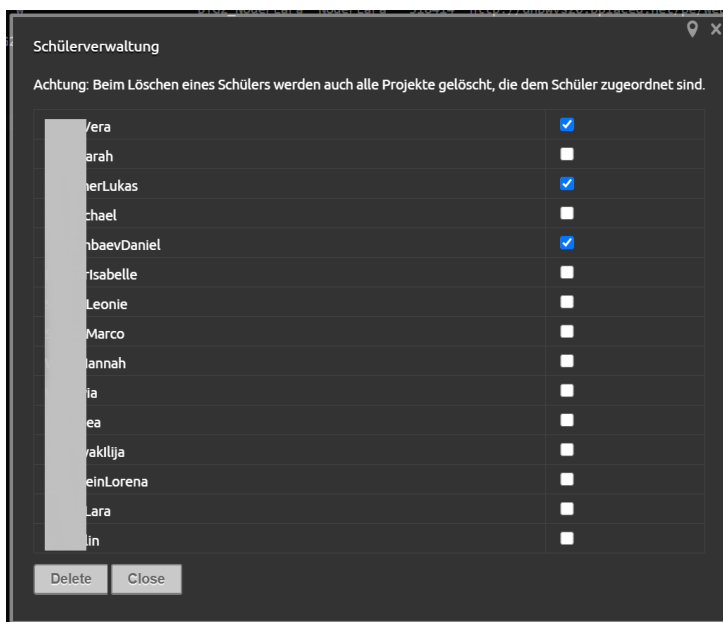
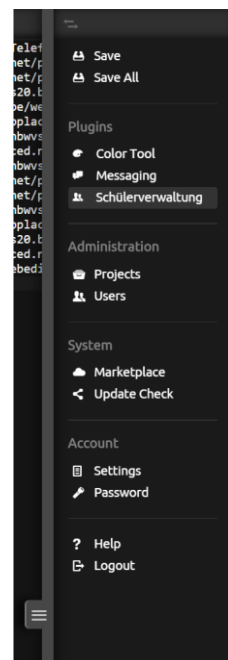
Die Zugangsdaten sind ausschließlich für Sie bestimmt. Trennen Sie diesen Abschnitt ab und bewahren Sie die Daten gut auf. Sollten jemand anders in den Besitz dieser Daten kommen, müssen Sie dies umgehend dem Lehrer melden! Dabei reicht auch der Verdacht, dass ein Dritter die Daten in Erfahrung gebracht hat. Für alle Aktionen, die unter Ihrem Account erfolgen, sind Sie uneingeschränkt verantwortlich.

Benutzername	BechtholdJennifer
Kennwort	973202

Schritt 6 – Schüler löschen

Möchten Sie einen Schüler löschen, dann öffnen Sie das Hamburgermenü auf der rechten Seite. Wählen Sie hier den Eintrag „Schülerverwaltung“.

Es öffnet sich ein Dialog mit einer Liste aller im System hinterlegter Schüler. Markieren Sie die zu löschenden Schüler und bestätigen Sie mit „delete“. Achtung: Bei diesem Vorgang wird der Schüler und alle dem Schüler zugeordneten Projekte unwiederbringlich gelöscht. Eine Sicherung der Projekte kann über ein „Download“ erfolgen (siehe oben).



Ergänzung:

Sollte ein Export der Schülerdaten aus Untis nicht möglich sein, dann können Sie auch manuell eine Textdatei mit den notwendigen Daten erstellen. Pro anzulegender Benutzer muss die Datei aus drei Spalten bestehen: „Langname“, „Vorname“ und „Klasse“. Die einzelnen Werte müssen mit einem Tab voneinander getrennt sein. Orientieren Sie sich an folgender Abbildung.

	Langname	Vorname	Klasse	Geschlecht
1		Vera	BTG2	w
2		Sarah	BTG2	w
3		Ilija	BTG2	m
4		Lea	BTG2	w
5		Lukas	BTG2	m
6		Lorena	BTG2	w
7		Michael	BTG2	m
8		Daniel	BTG2	m
9		Lara	BTG2	w
10		Selin	BTG2	w
11		Isabelle	BTG2	w
12		Leonie	BTG2	w
13		Marco	BTG2	m
14		Hannah	BTG2	w
15		Pia	BTG2	w
16				

